

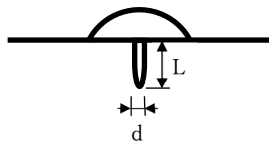
SEIRIN PYONEX NEEDLES



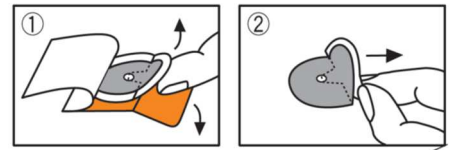
SEIRIN CORPORATION

1007-1 Sodeshi-cho, Shimizu-ku, Shizuoka-shi, Shizuoka, 424-0037, Japan

<https://www.seirin.jp>



L (mm)	0.3	0.6	0.9	1.2	1.5
d (mm)	0.11	0.15	0.17	0.20	0.20



it **SEIRIN PYONEX AGO**

<Principio> Questo prodotto è conforme alla norma ISO 18746 Aghi intradermici sterili per agopuntura monouso.

[Uso previsto, indicazioni]

Questo prodotto è un dispositivo destinato ad essere utilizzato per l'agopuntura.

Questo prodotto è progettato ad uso esclusivo di operatori sanitari autorizzati (specialisti)

[Precauzioni per l'uso (utilizzare con cautela nelle seguenti tipologie di pazienti)]

- Donne in gravidanza (può indurre il travaglio).
- Pazienti affetti da neoplasie maligne (può accelerarne la crescita o le metastasi).
- Pazienti affetti da patologie emorragiche (può provocare sanguinamenti).
- Pazienti allergici ai metalli come nichel, cromo e altri componenti dell'acciaio inossidabile

[Metodo d'uso] • Maneggiare con cura per evitare lesioni poiché gli aghi sono appuntiti.

- 1) **Conferma:** verificare che la confezione sterile non sia danneggiata, contaminata o umida e, nel caso, evitarne l'uso.
- 2) **Monouso:** gli aghi per agopuntura Seirin sono sterili e monouso. Riutilizzarli aumenterebbe il rischio di infezione.
- 3) **Disinfezione:** pulire il sito di agopuntura con cotone imbevuto di alcoole e lasciarlo asciugare prima d'inserire l'ago.
- 4) **Ispezione visiva:** prima dell'uso, ispezionare l'ago. Evitare di usarlo se presenta irregolarità, come torsioni o danneggiamenti.
- 5) **Aprire la confezione ed estrarre il prodotto** ①: Rimuovere il sigillo del coperchio dalla custodia in plastica e sollevare la linguetta a mezzaluna insieme al nastro, come mostrato in figura. La custodia di plastica può essere facilmente ripiegata con le dita.
- 6) **Applicazione** ②: Sollevare la linguetta a mezzaluna insieme al nastro per applicare l'ago (Pyonex) sulla cute senza toccare l'adesivo del nastro e la punta dell'ago. Quindi, rimuovere la linguetta e premere il nastro.
- 7) **Dopo l'utilizzo:** smaltire gli aghi in modo sicuro per evitare infezioni. Se gli aghi non vengono utilizzati dopo l'apertura della confezione, evitarne l'uso e smaltirli correttamente.
- 8) Il materiale dell'ago non tollera il calore prodotto da moxibustione. Non eseguire il trattamento termico con moxa sul nastro.
- 9) L'ago non è destinato ad essere utilizzato per l'elettroterapia. Non usarlo per la stimolazione elettrica.
- 10) Invitare i pazienti a rimuovere il nastro dalla cute prima di fare la doccia o il bagno o di nuotare perché si staccerebbe facilmente.
- 11) Istruire i pazienti perché evitino comportamenti che possano sollecitare eccessivamente il sito su cui viene applicato il nastro.

[Reazioni avverse] Il paziente può provare dolore, prurito, sonnolenza, malessere, nausea, arrossamento, gonfiore e vesciche.

Se nell'area del trattamento compare una qualsiasi reazione anomala, come arrossamento e prurito, consigliare ai pazienti di consultare un medico autorizzato all'agopuntura dopo aver rimosso l'ago.

[Metodo di conservazione] Conservare gli aghi in un luogo sicuro lontano da perdite d'acqua, luce solare diretta, umidità elevata e alte temperature, prodotti chimici e fuori dalla portata dei bambini.

[Data di scadenza] La data di scadenza (basata su test interni) è indicata sulla scatola. Prima dell'uso, controllare la data di scadenza ed evitare di usare prodotti scaduti.

Segnalare tutti gli eventi gravi associati a questo dispositivo al produttore e alle autorità sanitarie dello stato membro in cui risiede l'utente e/o il paziente.

What is Lot? Lot=07525A1= $\frac{07}{1} \frac{5}{2} \frac{25}{3} \frac{A1}{4}$ = Date of manufacture ① Last 2 digits of the year ② month (X=10 Y=11 Z=12) ③ day ④ Manufacture control No.