



1025295/ 1023316



1023317/ 1018817

# MANEQUIM DE ENFERMAGEM 3B SCIENTIFIC®

## > ÍNDICE

<b>I. DESCRIÇÃO DO MANEQUIM DE ENFERMAGEM P10N, P10/1D, P11/1, P11/1D</b> .....	3
<b>1. Estrutura e funções básicas</b> .....	3
<b>2. Escopo da entrega</b> .....	4
<b>3. Montagem</b> .....	7
<b>4. Módulos de treinamento</b> .....	8
4a. Almofadas para injeção e inserções para feridas.....	8
4b. Inserção de toco .....	8
4c. Inserções genitais.....	8
4d. Próteses dentárias.....	8
<b>II. OPÇÕES DE TREINAMENTO</b> .....	9
<b>5. Cuidados básicos</b> .....	9
1. Elevação, transporte, reposicionamento e tipos de colocação .....	9
2. Cuidados com o leito do paciente .....	9
3. Mobilização .....	9
4. Lavagem (lavagens de corpo inteiro e cuidados íntimos) .....	9
5. Cuidados com o cabelo .....	9
6. Cuidados orais.....	9
7. Cuidado com os olhos.....	9
8. Cuidados com o ouvido.....	9
9. Cuidados nasais.....	9
<b>6. Cuidados de tratamento</b> .....	10
1. Medidas profiláticas .....	10
2. Fisioterapia .....	10
3. Ressuscitação (boca a boca/nariz a boca).....	11
4. Síndrome do pé diabético (SPD).....	11
5. Bandagens.....	11
6. Irrigação.....	12
7. Enemas – apenas para manequim de enfermagem PRO (P10N, P10/1D) .....	12
8. Cateterização – apenas para manequim de enfermagem PRO (P10N, P10/1D) .....	12
9. Injeções e infusões.....	12
10. Enterostomia .....	12
<b>7. Cuidados</b> .....	14
<b>Informações de contato</b> .....	14

## ► I. DESCRIÇÃO DO MANEQUIM DE ENFERMAGEM

### 1. Estrutura e funções básicas

O Manequim de Enfermagem 3B Scientific® é um simulador de treinamento médico projetado para treinamento de enfermagem com uma ampla variedade de exercícios práticos que incluem primeiros socorros e situações de emergência. A estrutura externa e o movimento do manequim de enfermagem é modelado no corpo humano. O manequim de enfermagem foi desenvolvido para uso prático. Além das articulações de metal de alta qualidade e as conexões móveis no torso e na cabeça, ele é feito totalmente de plástico, facilitando os cuidados e a duração. Os possíveis movimentos e posturas correspondem proximamente aqueles de um paciente humano. O manequim de enfermagem pode permanecer na posição sentada - mesmo na cama - sem precisar ser apoiado. Graças à nova construção, a cabeça, a mandíbula inferior e todos os componentes do corpo podem ser movidos e ajustados naturalmente. O design rígido do manequim de enfermagem 3B Scientific® limita o risco de ruptura se manuseado incorretamente de forma acidental. As mãos e os pés do manequim de enfermagem são feitos de material sintético flexível e macio com dedos das mãos e pés formados individualmente. O escalpo é feito de material plástico flexível e macio, mas contém um crânio de plástico rígido, para que as partes macias e rígidas da cabeça correspondam muito ao natural.

O manequim de enfermagem 3B Scientific® está disponível em quatro versões:

1. Manequim de enfermaria PRO (P10N), número do item 1025295
2. Manequim de enfermaria BASIC (P11/1), número do item 1018817
3. Manequim de enfermaria PRO (P10/1D), Pele escura, número do item 1023316
4. Manequim de enfermaria BASIC (P11/1D), Pele escura, número do item 1023317

O manequim de enfermagem PRO (P10N, P10/1D) contém todos os órgãos internos de treinamento para o cuidados básicos e cuidados de tratamento possa ser realizado. O manequim de enfermagem BASIC (P11/1, P11/1D) é adequado basicamente para cuidados básicos, pois não contém órgãos internos. O manequim de enfermagem tem um tamanho natural de aprox. 174 cm (69 pol). O manequim de enfermagem PRO pesa aprox. 15,5 kg (34,2 lbs), o manequim de enfermagem BASIC aprox. 14 kg (30,9 lbs).

O torso do manequim de enfermagem da 3B Scientific® consiste de duas seções móveis que são aparafusadas:

- a) A seção superior do manequim de enfermagem PRO contém pulmões, coração e estômago, além de traqueia e esôfago, e
- b) a seção inferior tem órgãos genitais e o manequim de enfermagem PRO também é fornecido com intestinos, bexiga e órgãos genitais internos.

Os modelos BASIC e PRO são fornecidos com órgãos genitais externos intercambiáveis. Os pares dos membros superiores e inferiores são anexados ao torso com articulações aparafusadas fáceis de usar. Os braços e as pernas podem ser conectados e desengatados das articulações. A cabeça também pode ser removida do torso. A mandíbula superior e inferior contém uma prótese dentária removível.

Cada manequim de enfermagem é fornecido com uma inserção genital feminina e uma masculina intercambiáveis. As almofadas de injeção estão localizadas nos braços superiores, coxas superiores e nádegas. Há também duas inserções com feridas visíveis incluídas, que podem ser colocadas na parte superior do braço e na coxa. No manequim de enfermagem PRO, o reto e o intestino, a uretra e a bexiga, o esôfago e o estômago são conectadas fechados de pressão desenvolvidos especialmente com porcas de união destras. Eles são totalmente vedados e fáceis de usar.

Os órgãos internos têm a seguinte capacidade aproximada:

1. Parte do intestino: 1.200 ml (40,58 fl oz)
2. Bexiga: 220 ml (40,58 fl oz)
3. Estômago: 360 ml (40,58 fl oz)
4. Pulmões: 1.800 ml (40,58 fl oz)

Cada manequim de enfermagem tem um número de série no lado traseiro na parte superior do torso. Cite sempre o número de série ao encomendar peças de reposição ou entre em contato conosco para colocar questões.

# MANEQUIM DE ENFERMAGEM 3B SCIENTIFIC®

## 2. Escopo da entrega

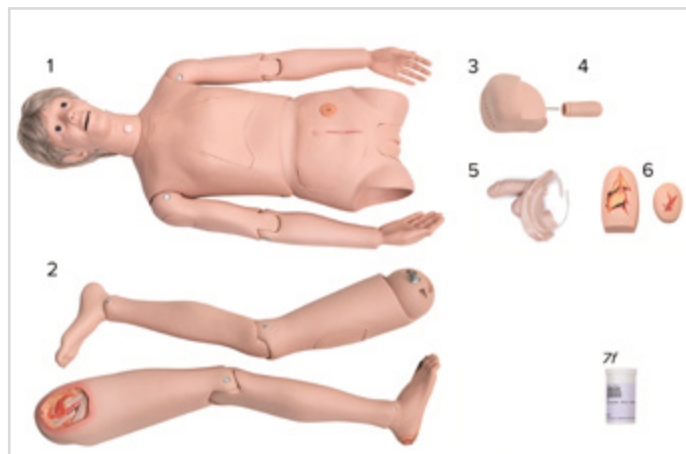
Por motivos de envio, os manequins de enfermagem são fornecidos parcialmente desmontados em uma caixa de papelão. A tabela a seguir lista todas as peças fornecidas para os respectivos manequins de enfermagem PRO e BASIC.

### Manequim de enfermagem PRO

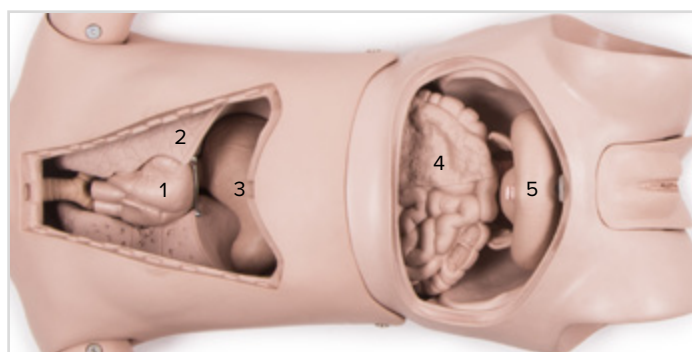


1. Corpo superior com braços, cabeça, traqueia e esôfago e as seguintes peças já inseridas:
  - 1a. Prótese dentária
  - 1b. Quadro almofadas de injeção, um em cada braço superior, um no quadril e um nas nádegas
  - 1c. Cobertura do tórax
  - 1d. Cobertura abdominal incluindo duas chaves Allen para montagem no interior do abdômen
  - 1e. Órgãos reprodutivos femininos\*
  - 1f. Órgãos internos:
    - Coração
    - Pulmões
    - Estômago
    - Inserção do intestino
    - Bexiga
2. Perda esquerda e direita com
  - 2a. Duas almofadas de injeção, uma em cada coxa
3. Toco da perna
4. Endostoma pequeno
5. Órgãos reprodutivos masculinos\*
6. Duas inserções para ferida, um para cada coxa e braço superior
7. Conjunto de trabalho
  - 7a. Cateter descartável (cateter Nelaton Fr14)
  - 7b. Tubo intestinal (cateter retal Fr28)
  - 7c. Vaselina
  - 7d. Duas seringas descartáveis de 20 ml com Vaselina
  - 7e. Vedantes e parafusos sobressalentes
  - 7f. Talco em pó
  - 7g. Tubo gástrico (tubo duodenal Fr18)
  - 7h. Gel de contato de 250 ml

### Manequim de enfermagem BASIC



1. Corpo superior com braços, cabeça, traqueia e esôfago e as seguintes peças já inseridas:
  - 1a. Prótese dentária
  - 1b. Quadro almofadas de injeção, uma em cada braço superior, uma no quadril e uma nas nádegas
  - 1c. Cobertura do tórax
  - 1d. Parede abdominal com dois parafusos no lado interno
  - 1e. Órgãos reprodutivos femininos\*
2. Duas pernas com
  - 2a. Almofadas de injeção, uma em cada coxa
3. Toco da perna
4. Endostoma pequeno
5. Órgãos reprodutivos masculinos\*
6. Duas inserções para ferida, um para cada coxa e braço superior
7. Conjunto de trabalho
  - 7f. Talco em pó



### Órgãos internos do manequim de enfermagem PRO

1. Coração
2. Pulmão
3. Estômago
4. Inserção do intestino
5. Bexiga

\* Observação: Observe que as inserções genitais fornecidas dos manequins de enfermagem PRO e BASIC são diferentes. As inserções genitais do manequim de enfermagem BASIC mostra apenas os órgãos reprodutivos externos. O manequim de enfermagem PRO mostra também a uretra, o reto e os órgãos reprodutivos internos.

Fig. 3

# MANEQUIM DE ENFERMAGEM 3B SCIENTIFIC®

## 2. Montagem

Algumas etapas preparatórias são necessárias para o manequim ser totalmente operacional. Siga a sequência numérica. Para o manequim de enfermagem BASIC, você pode pular as etapas II, V e VII, pois elas são aplicadas apenas ao manequim de enfermagem PRO.

### I. Desembalagem

- Primeiro remova todas as partes individuais da caixa de envio e apoie-as como mostrado na página 4
- Garanta que o torso esteja virado de costas
- Remova o tórax e a parede abdominal

### II. Remoção dos órgãos internos – apenas para manequim de enfermagem PRO

#### a) Área do tórax

- Primeiro remova o coração
- Depois desaparafuse o estômago do esôfago girando a porca da tampa no sentido anti-horário e remova-a também. Veja a Fig. 4
- Aperte o pulmão e puxe em uma extremidade mas ampla da abertura do tórax. Veja a seta na Fig. 5
- Afaste o pulmão da traqueia para que os tubos de plástico sejam puxados para fora do pulmão

#### b) Área pélvica

- Primeiro, afrouxe a porca de fixação conectando a bexiga à uretra girando no sentido anti-horário e remova a bexiga. Veja a Fig. 6
- Depois, empurre o útero com os ovários acima para o lado. Veja a Fig. 7
- Ao mesmo tempo, afrouxe a porca de união entre a inserção da caixa e o reto girando no sentido anti-horário e remova a inserção da caixa. Veja a Fig. 7

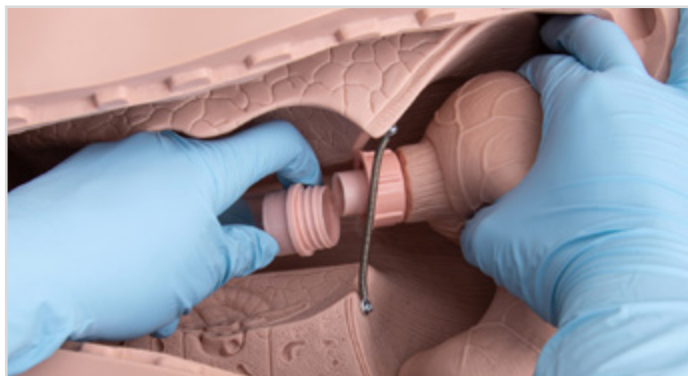


Fig. 4



Fig. 5



Fig. 6



Fig. 7



# MANEQUIM DE ENFERMAGEM 3B SCIENTIFIC®

## III. Remoção da inserção genital

- Puxe as duas faixas de fixação da inserção genital feminina sobre os botões pretos
- Puxe as inserções genitais para fora. Veja a Fig. 8
- No manequim de enfermagem PRO, puxe o útero com os ovários e o reto para fora pela abertura da inserção genital



Fig. 8

## IV. Anexar os membros inferiores

- Primeiro prepare os dois membros inferiores
- Remova a porca serrilhada do pino rosqueado. Veja a Fig. 9
- A arruela localizada no pino rosqueado não é removida. Veja a Fig. 9
- Oriente a perna superior com o parafuso sem cabeça móvel pelo orifício. Veja a Fig. 9 (indicada)
- Por fim, aperte a porca serrilhada no interior

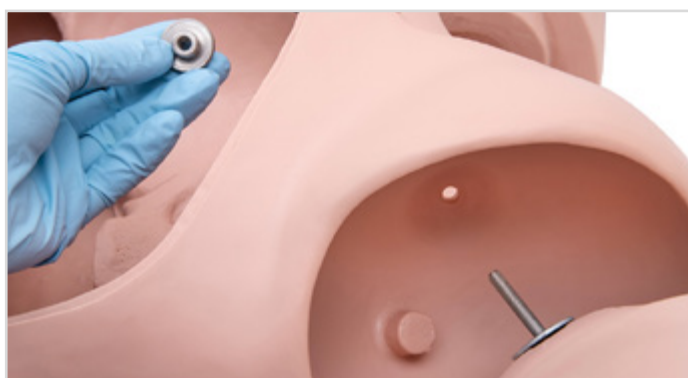


Fig. 9

## V. Inserir órgãos internos na cavidade do tórax – apenas para manequim de enfermagem PRO

- Segure o esôfago e a traqueia fora da cavidade do tórax com uma mão e insira o pulmão comprimido na cavidade do tórax com a outra mão. Veja a Fig. 10
- Depois, lubrifique os dois tubos plásticos finos com a lubrificação de contato fornecida e insira nas aberturas fornecidas nos pulmões até que esteja totalmente dentro dos pulmões. Veja a Fig. 11
- Em seguida, oriente o estômago em sua posição anatomicamente correta para o esôfago transparente e aperte girando a porca da tampa no sentido horário. Veja a Fig. 4 na página 5
- Insira o coração. Veja a Fig. 3 na página 4
- Por fim, feche a parte superior do torso com a tampa do tórax



Fig. 10



Fig. 11

# MANEQUIM DE ENFERMAGEM 3B SCIENTIFIC®

## VI. Adição das inserções genitais

- Coloque a inserção genital no lado externo da grande abertura da seção do torso inferior. Veja a Fig. 12
- Coloque a banda de fixação superior pela passagem no osso púbico ao mesmo tempo
- Assim que a inserção genital tiver sido corretamente inserida, puxe as faixas de aperto e coloque cada orifício sobre o botão



Fig. 12

## VII. Inserir órgãos internos na cavidade pélvica – apenas para manequim de enfermagem PRO

- Primeiro, oriente a inserção intestinal na extremidade do reto da inserção genital e aparafuse no local. Veja a Fig. 13
- Depois, insira a bexiga com a ponta da bexiga apontando para cima e conecte à uretra girando a porca de fixação no sentido horário. Veja a Fig. 14



Fig. 13



Fig. 14

## VIII. Inserção da parede abdominal

- Anexe a pequena parte de intestino de estoma fornecida ao interior da parede abdominal
- No manequim de enfermagem PRO, não há conexão da extremidade da parte do intestino de estoma à inserção do intestino e reto
- Por fim, insira a parede abdominal

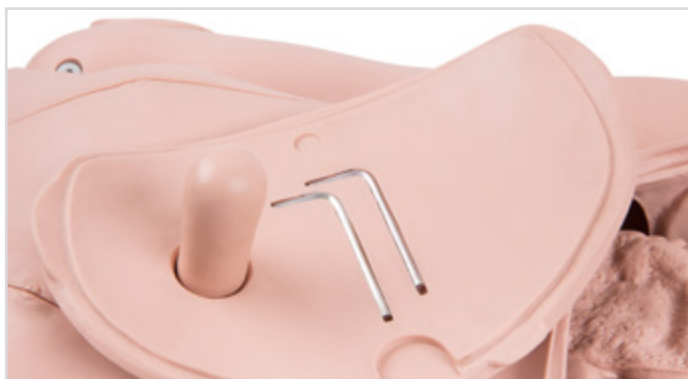


Fig. 15

O manequim de enfermagem agora está operacional e pode ser totalmente usado para treinamento.

# MANEQUIM DE ENFERMAGEM 3B SCIENTIFIC®

## 4. Módulos de treinamento

Após a montagem com sucesso, o manequim de enfermagem pode ser adaptado à finalidade necessária para exercícios de treinamento.

### Almofadas para injeção e inserções para feridas

As almofadas de injeção no braço superior e na coxa devem ser substituídas pelas inserções de ferida, que podem ser usadas, por exemplo, para praticar os cuidados com feridas. Isso será discutido em mais detalhes na seção de exercícios práticos. Recomenda-se que se apertem as almofadas em conjunto a partir das laterais como mostrado na Figura 16 para facilitar a remoção e inserção.



Fig. 16

### B. Inserção do toco

O toco da perna pode ser usado apenas na perna direita. Para fazer isso, a panturrilha deve ser desparafusada na articulação do joelho, como mostrado na Fig. 17:

- Use a chave Allen\* em ambos os parafusos opostos.
- Gire um dos parafusos à esquerda enquanto segura o outro parafuso para impedir que também gire.

O toco da perna (como mostrado na Fig. 18) podem ser inseridos na articulação do joelho:

- Insira a haste de metal no orifício fornecido para esta finalidade até que esteja apoiado firmemente na articulação.
- Não são necessários parafusos para a montagem.



Fig. 17

### C. Inserções genitais

O manequim de enfermagem tem uma inserção genital feminina e masculina que pode ser substituída. Confira as etapas 2 e 5 no capítulo de montagem.

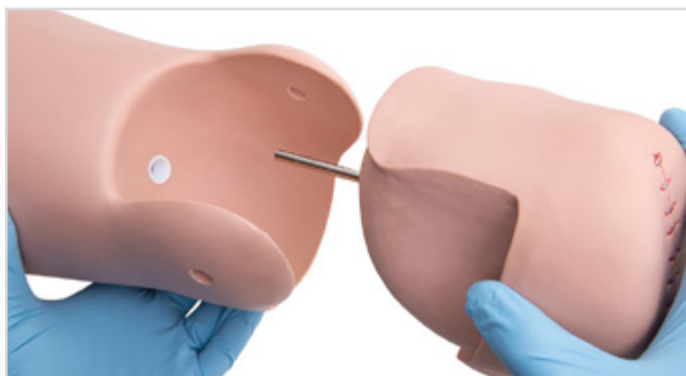


Fig. 18

### D. Prótese dentária

O manequim de enfermagem tem uma prótese dentária. Veja a Fig. 19, que consiste de uma prótese dentária parcial superior e inferior. As próteses dentais parciais podem ser facilmente removidas e reinseridas, por exemplo, para prática de cuidados com prótese dentária. Por exemplo, pode ser realizado para praticar cuidados com a prótese dentária. Confira a página 9, 6. cuidado oral. Cuidados orais.



Fig. 19

\*Observação: As chaves Allen fornecidas podem ser usadas. Elas estão localizadas no interior da parede abdominal. Veja a Fig. 15 na página 7.



## ➤ II. OPÇÕES DE TREINAMENTO

As opções de treinamento mais importantes com o manequim de enfermagem são abordadas abaixo. Antes de realizar um exercício, preste atenção nas notas numeradas em sobrescrito e explicadas na página 13.

### 5. Cuidados básicos

Para muitos pacientes gravemente doentes e aqueles que precisam de ajuda, a higiene pessoal diária deve ser realizada pela equipe de enfermagem. Para garantir que a higiene pessoal rápida e completa possa ser realizada corretamente, o manequim de enfermagem 3B Scientific® oferece muitos recursos. Há muitos procedimentos necessários para facilitar que a equipe de enfermagem levante e transporte os pacientes e coloque-os no leito. Todas as atividades dentro do escopo dos cuidados básicos podem ser realizadas com o manequim de enfermagem PRO e o manequim de enfermagem BASIC.

#### 1. Elevação, transporte, reposicionamento e tipos de colocação

A elevação, o transporte e o reposicionamento dos pacientes devem ser realizados da forma mais suave possível e geralmente causam pressão física na equipe de enfermagem. É importante praticar os procedimentos especiais para que as ações acima possam ser feitas corretamente. Isso pode ser feito facilmente graças à mobilidade quase natural do manequim de enfermagem. Todos os procedimentos para mover pacientes, levantá-los do leito, assim como transportar e reposicionar podem ser aprendidos. O manequim de enfermagem pode ser colocado na vertical e sentado sem qualquer suporte adicional. É possível praticar a ajuda de um paciente para se levantar da cadeira ou sentar-se direito no leito. Também é possível demonstrar algumas posições deitadas especiais para os pacientes.

#### 2. Cuidados com o leito do paciente

Todas as técnicas que envolvem ajudar o paciente no leito, ajudar a trocar de posição, assim como ajudar o paciente a vestir-se e despir-se podem ser praticadas com o manequim de enfermagem.

#### 3. Mobilização

Todas as medidas de mobilização podem ser demonstradas no manequim de enfermagem.

#### 4. Lavagem (lavagem de corpo inteiro com cuidados íntimos)

A equipe de enfermagem deve realizar um banho completo no leito para pacientes acamados. Toda a sequência de etapas pode ser praticada. Os cuidados íntimos para homens e mulheres podem ser praticados graças às inserções genitais femininas e masculinas.<sup>1</sup>

#### 5. Cuidados com o cabelo

O cabelo pode ser escovado e lavado.<sup>1</sup> Também pode ser praticada a secagem usando um secador de cabelos.<sup>2</sup>

#### 6. Cuidados orais

O cuidado oral e dental pode ser demonstrado no manequim de cuidados. As próteses dentárias parciais removíveis na mandíbula superior e inferior podem ser usadas para aprender os cuidados com as próteses dentárias.<sup>1</sup>

#### 7. Cuidado com os olhos

Como o manequim de enfermagem tem olhos inseridos e pálpebras relativamente macias, o cuidado com os olhos pode ser realizado de forma natural.<sup>1</sup>

#### 8. Cuidados com o ouvido

As aurículas naturais replicadas com um canal auditivo de aproximadamente 2 cm fechado no interior oferece uma oportunidade de realizar os cuidados e a irrigação dos ouvidos.<sup>1</sup>

#### 9. Cuidados nasais

Há uma conexão com o espaço faríngea por meio das entradas nasais. Portanto, os procedimentos de enfermagem podem ser realizados.<sup>1</sup>

## 6. Cuidados de tratamento

Muitos exercícios dentro do escopo do tratamento básico podem ser realizados com o manequim de enfermagem PRO e o manequim de enfermagem BASIC. Os exercícios que podem ser realizados apenas com o manequim de enfermagem PRO são indicados pelas palavras “- apenas para manequim de enfermagem PRO” nas páginas seguintes.

### 1. Medidas profiláticas

O manequim de enfermagem pode ser usado para preparar a equipe de enfermagem intensivamente para medidas profiláticas e sua implementação.

#### 1a. Escaras (decúbito)

Quando os pacientes estão deitados, todo o peso do corpo permanece sobre os tecidos das pernas e dos pés, com partes protuberantes do corpo particularmente expostas a pressão em risco. Para impedir escaras, o manequim de enfermagem pode ser usado para praticar várias maneiras de posicionar o paciente, como nas posições prona, supina ou lateral, assim como o reposicionamento e o uso correto de auxílios.<sup>1, 3</sup>

Para aprender e praticar os cuidados com as feridas em um contexto de enfermagem, os estágios decúbitos que foram demonstrados na prática clínica são apresentados com o grau adequado:

O decúbito **grau 2** na região do sacro (Os sacrum). Uma perda parcial da pele pode ser reconhecida aqui: a epiderme mostra danos que se estendem até o cório. Danos de pressão superficial podem ser manifestar clinicamente pela formação de bolhas e abrasões na pele.



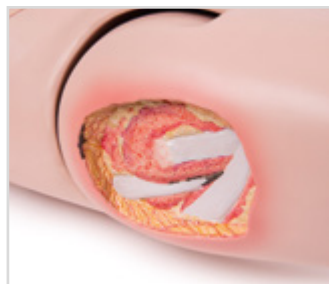
Grav 2

Na região do calcanhar - uma protusão na parte traseira do pé, o contorno que é formado pelo osso do calcanhar (calcâneo) - um **grau 3** é mostrado: uma perda de todas as camadas da pele com danos ao tecido subcutâneo até necrose pode ser visto aqui pela descoloração preta na área da ferida.



Grav 3

No trocanter maior, há uma úlcera de decúbito **grau 4** pronunciada: desobstrução de todas as camadas da pele e também da fáscia muscular. Os músculos subjacentes e as partes ósseas também são afetados, que podem ser danificados e necróticos. As estruturas de suporte, como tendões, ligamentos ou componentes da articulação, também podem ser afetadas.



Grav 4

#### 1b. Profilaxia de contratura

Uma grande variedade de medidas podem ser aprendidas, como:

- Posicionamento das articulações do quadril e do joelho em uma extensão de 180 graus, alternando com leve flexão por meio de um giro do joelho.
- Posicionamento da articulação do ombro alternadamente em 30 a 90 graus de abdução.
- A posição de extensão ou flexão de 90 graus da articulação do cotovelo.
- Aplicar um rolo de manta com rotação interna e externa do pé.
- Medidas para impedir a contratura do tornozelo/queda do pé.

#### 1c. Profilaxia de pneumonia

Pneumonia é uma complicação adicional temida e deve ser impedida de toda a forma. O reposicionamento necessário e as massagens do paciente podem ser praticados.<sup>1</sup>

#### 1d. Profilaxia de trombose

Como as pernas estão particularmente em risco de trombose, saiba como colocar meias de compressão e como enfaixar as pernas.

#### 1e. Profilaxia de aftas e parotidite

Os procedimentos mais importantes sobre os cuidados orais podem ser praticados.<sup>1</sup>

### 2. Fisioterapia

Deve ser observado aqui que, durante a terapia térmica, o manequim de enfermagem nunca pode ser exposto a temperaturas maiores que 25 °C (77 °F). Nenhuma restrição é necessária para aplicações seca/fria.

Curativos e compressas úmidas não deve exceder 25°C (77° F). Óleo de mostarda, flor de mostarda, álcool, lama mineral ou semelhante não deve ser usado. Se praticar com cataplasmas, recomendamos usar farinha de linhaça, pois não prejudica o manequim de enfermagem 3B.

#### 2a. Inalações com diferentes dispositivos

A terapia de inalação envolve o uso de vários dispositivos de inalação de bronquite, aerossol e equipamento de inalação. O posicionamento do paciente, o posicionamento correto do dispositivos e a aplicação correta de máscaras de rosto e bocais podem ser praticados.<sup>4</sup>

#### 2b. Fornecimento de oxigênio

O manequim de enfermagem é adequado para praticar várias formas de administrar oxigênio, como aplicar uma máscara de oxigênio, um cateter nasal, máscaras de inalação etc.

### 3. Ressuscitação (boca a boca/boca a nariz)

O manequim de enfermagem oferece boas oportunidades de práticas dos vários métodos de administração de ressuscitação.<sup>5</sup>

#### 3a. Boca para nariz

Toda a técnica de ventilação de boca para nariz pode ser praticada com o manequim de enfermagem. Isso também inclui as medidas preparatórias para ventilação boca para nariz, como posicionamento correto, limpeza das vias aéreas de vômeto e remoção de dentaduras.<sup>5,6</sup>

#### 3b. Boca a boca

Todas as medidas necessárias da ressuscitação boca a boca, incluindo as medidas preparatórias (confira 3a. boca a nariz) podem ser aprendidas e praticadas com o manequim de enfermagem. A ventilação com o auxílio de um tubo também é possível.<sup>5,6</sup>

#### 3c. Máscara de válvula grande e outros dispositivos

Todos os procedimentos para respiração artificial com bolsa de ressuscitação podem ser praticados.

#### 3d. Outros métodos

Usando a abertura traqueal do manequim de enfermagem, as cânulas traqueais podem ser inseridas e cuidadas, um cateter traqueal pode ser inserido e a aspiração traqueal pode ser praticada.<sup>5,7</sup>

### 4. Síndrome do pé diabético (SPD)

Como resultado da diabetes mellitus, defeitos e pontos de pressão podem ocorrer na área do pé, do antepé, da planta do pé, do dedão e do mindinho. No pé direito, o dedão mostra mudanças gangrenosas, que já se estenderam para a área do metatarso no dorso do pé. Na sola do pé (plantar), pode-se observar mal perfurante. É uma úlcera neuropática, que também é um dos sintomas clínicos típicos da síndrome do pé diabético.



### 5. Bandagens

Aplicar uma bandagem requer uma certa quantidade de habilidade e o manequim de treinamento oferece várias possibilidades de exercícios práticos. A aplicação de diferentes bandagens de forma profissional pode ser praticada em todas as partes do corpo.<sup>8</sup>

As técnicas de curativo no toco da perna também podem ser praticadas. Para isso, a inserção de toco fornecida deve ser inserida na articulação do joelho (confira a página 8, capítulo “B. Inserção do toco”).

Uma sutura cirúrgica com grampo é mostrada na parede abdominal, que pode ser usada para fechamento de feridas após procedimentos de cirurgia abdominal.



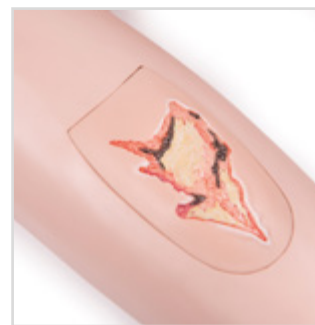
As almofadas de injeção no braço superior e na coxa podem ser trocadas por inserções com telas para feridas (confira a página 9, capítulo “A. Almofadas de injeção ou inserções de ferida”).

- A inserção do braço superior mostra uma laceração (vulnus lacerum), que pode ser causada pela força de instrumentos cortantes. A pele e o tecido macio subjacente foram rasgados. Geralmente, uma laceração mostra bordas de ferida irregular e rasgada.
- A inserção da coxa mostra uma abrasão (vulnus abrasum), que pode ocorrer quando a pele é abrasada por força de fricção, por exemplo, como resultado de uma queda. Uma abrasão que é apenas superficial corresponde à erosão, enquanto uma abrasão mais profunda corresponde a uma escoriação.

Os procedimentos de tratamento e cuidados da ferida podem ser aprendidos e treinados em todas as feridas mostradas, como a limpeza da ferida por irrigação com soluções desinfetantes<sup>1</sup>, a cobertura de feridas (compressas) e a aplicação e troca de curativos.<sup>8</sup>



Inserção do braço superior com laceração



Inserção femoral com abrasão

## 6. Irrigação

Líquidos à temperatura corporal com ou sem aditivos medicinais são usados para irrigações.<sup>1</sup>

### 6a. Irrigações dos olhos

Graças às pálpebras elásticas, as irrigações dos olhos podem ser praticadas nos olhos do manequim. Também é possível praticar os procedimentos necessários para aplicar pomadas nos olhos ou colírios.<sup>1</sup>

### 6b. Irrigação dos ouvidos

O canal auditivo externo é replicado, mas fechado na extremidade. Portanto, a irrigação dos ouvidos e a inserção de medicamentos podem ser aplicadas.<sup>1</sup> Após esses exercícios, o canal auditivo deve ser enxugado com algodão absorvente.

### 6c. Lavagem gástrica – apenas para manequim de enfermagem PRO

Para lavagem gástrica, é melhor usar a sonda gástrica fornecida (sonda duodenal Fr18). Antes de inserir a sonda, lubrifique com o gel de contato fornecido para obter uma boa lubrificação.<sup>9</sup> O estômago tem uma capacidade de aprox. 360 ml (12,17 fl oz) e está conectado ao esôfago por meio de uma tampa rosqueada.<sup>1 10</sup>

### 6d. Irrigação do intestino – apenas para manequim de enfermagem PRO

O tubo intestinal fornecido (cateter retal Fr28) é recomendado. Ele deve ser lubrificado com Vaselina antes da inserção para que possa deslizar facilmente pela válvula de plástico do reto. Quando irrigar o manequim de enfermagem PRO, líquido<sup>1</sup> suficiente deve ser usado para encher completamente a parte de intestino (capacidade aprox. 1.200 ml (40,58 fl oz)). Apenas então o líquido suficiente pode fluir pelo tubo inserido. Quando a seção do intestino estiver cheia, o antebraço pode ser removido e reinsertado sem saída de líquido.<sup>11 10</sup>

### 6e. Irrigação da bexiga – apenas para manequim de enfermagem PRO

É melhor usar um cateter de irrigação (tamanho aprox. Fr16) para irrigação da bexiga.<sup>12</sup> O cateter deve ser revestido primeiro com uma camada fina de gel de contato, fornecido para garantir a lubrificação perfeita para que o cateter deslize na válvula plástica da bexiga com facilidade. A bexiga tem uma capacidade de aprox. 220 ml (7,44 fl oz). A abertura de enchimento na bexiga deve ser fechada durante o exercício. A irrigação da bexiga pode ser realizada com a inserção genital feminina e masculina. A válvula na bexiga deve ser tratada com gel de contato ou Vaselina antes e depois de cada uso.<sup>1 10</sup>

### 6f. Irrigação vaginal – apenas para manequim de enfermagem PRO

Um tubo plástico de aprox. 15 cm (5,9 pol) de comprimento, que conecta a inserção genital feminina ao útero, representa a vagina no manequim de enfermagem PRO.<sup>13 10</sup>

## 7. Enemas – apenas para manequim de enfermagem PRO

Os enemas podem ser praticados eficazmente com o manequim de enfermagem. Uma válvula lamelar atua como um esfíncter, evitando que o fluido vaze quando o tubo retal é inserido ou após ser removido do ânus. No final do reto está uma parte do intestino com uma capacidade de aprox. 1.200 ml (40,58 fl oz). A mesma quantidade de líquido deve ser usada para todos os exercícios, pois nem todo o líquido abastecido volta quando o manequim de enfermagem PRO esteja deitado de lado. (veja também 6d. Irrigação do intestino, página 12). Para tratamentos de enema, o tubo intestinal descartável fornecido (cateter retal Fr28) é recomendado, que deve ser lubrificado com Vaselina antes da inserção.

Para tratamento de enema, a limpeza do enema, o enema alto e o enema de fluxo de retorno podem ser praticados. Também é possível administrar lavagens intestinais descartáveis.<sup>1 14</sup>

## 8. Cateterização – apenas para manequim de enfermagem PRO

Como o manequim de enfermagem tem inserções genitais feminina e masculina intercambiáveis, todos os procedimentos necessários podem ser realizados para a cateterização para coleta de urina e podem ser praticadas para homens e mulheres. É melhor usar o cateter Nelaton Fr14 fornecido para este objetivo. Antes do exercício, a bexiga é enchida com água usando uma seringa (capacidade aprox. 220 ml (7,44 fl oz)). O orifício de enchimento não deve ser aberto durante o cateterismo. Se o fluido não sair da bexiga quando o cateter estiver posicionado corretamente, você poderá iniciar o fluxo do fluido levantando o manequim de enfermagem PRO ou aplicando uma leve pressão na bexiga. Ao fazer isso, feche a abertura de drenagem com seus dedos.<sup>1 15</sup>



## 9. Injeções e infusões

Equipado com almofadas de injeção nas coxas, nos braços superiores e nas nádegas, o manequim de enfermagem é adequado para praticar injeções e infusões.<sup>1</sup>

### 9a. Injeções subcutâneas

Nas almofadas de injeção nos braços superiores e nas coxas, você pode praticar a técnica de injeção subcutânea e o pré e pós-tratamento dos locais de aplicação.



### 9b. Injeções intramusculares

Para praticar injeções intramusculares, há duas almofadas de injeção nas nádegas, uma para injeção na região ventroglútea e outra para injeção na região interglútea.

### 9c. Infusões subcutâneas

Ao praticar exercícios, observe que as almofadas de injeção têm apenas um volume de absorção limitado para o líquido (possivelmente comprimido).

## 10. Enterostomia

A parede abdominal é fornecida com uma abertura praeter do ânus. Na parte interior, há uma parte de aprox. 8 cm (3,15 pol) de comprimento de intestino plástico que é fechada nas extremidade e não tem conexão com o intestino real (confira também a página 7, Fig. 15). Todos os procedimentos associados com os cuidados da abertura do intestino artificial podem ser praticadas no manequim.



## Observações:

- <sup>1</sup> Use apenas água para treinamento e remova todos os resíduos líquidos após cada exercício. (Para obter mais informações, confira “7. Cuidados”, nas Observações gerais, página 14.)
- <sup>2</sup> Cuidado: Ao fazer isso, selecione o menor nível de calor do secador e tenha cuidado para não permanecer por muito tempo ou muito próximo de um ponto.
- <sup>3</sup> Quando praticar, substitua o pó médico com o talco em pó fornecido.
- <sup>4</sup> Cuidado: todo o treinamento deve ser realizado apenas com o equipamento desligado.
- <sup>5</sup> Observe quando realizar o exercício no manequim de enfermagem PRO: Os pulmões inflam quando manuseados corretamente. Portanto, garanta que o estômago esteja conectado ao esôfago e a abertura de drenagem dos pulmões esteja fechada antes do exercício.
- <sup>6</sup> Após a ressuscitação boca a boca/boca a nariz, o manequim de enfermagem pode ser desinfetado com um desinfetante de pele.
- <sup>7</sup> Todos os tubos, cateteres e cânulas necessários são cobertos com uma fina camada de gel com o gel de contato fornecido antes de realizar os exercícios.
- <sup>8</sup> Gesso, pasta de Unna ou similar devem ser evitados. Os resíduos de gesso podem ser removidos com solvente.
- <sup>9</sup> A área da garganta e da boca do manequim de enfermagem PRO também deve ser lubrificada periodicamente. (Para obter mais informações, confira “7. Cuidados”, nas Observações gerais, página 14.)
- <sup>10</sup> Após os exercícios de “6. Irrigação”, o manequim de enfermagem e todas as suas partes devem ser limpas e secas antes da remontagem. Os resíduos de líquido devem ser removidos dos órgãos, podendo as aberturas de enchimento serem usadas para drenagem (parte intestinal e bexiga). Qualquer resíduo de líquido pode ser movido batendo até que todas as gotas saiam.
- <sup>11</sup> Se o líquido sair do ânus quando o tubo intestinal não estiver inserido, abra a tampa de parafuso azul e abasteça a válvula retal com Vaselina (aprox. 2 ml) usando a seringa descartável fornecida. O volume total da válvula é de 5 ml.
- <sup>12</sup> Os cateteres internos de borracha macia não são adequados para os exercícios porque são difíceis de inserir.
- <sup>13</sup> Como a vagina não é equipada com válvulas ou aberturas de drenagem, o líquido pode vazar ao lado do tubo aplicador vaginal inserido. Após cada exercício, a água restante na vagina deve ser removida por meio da tampa rosqueada na inserção genital.
- <sup>14</sup> Após o exercício, a parte intestinal é desparafusada do reto e liberada de qualquer resíduo de líquido. O manequim de enfermagem PRO não pode ser remontado até que todas as partes tenham secado totalmente.
- <sup>15</sup> Após os exercícios, as inserções genitais e a bexiga devem ser limpas e secas totalmente antes de serem reinseridas no manequim de enfermagem PRO (confira também “6e. Irrigação da bexiga”, página 12.)
- <sup>16</sup> Apenas água pode ser usada para injeções e infusões. As almofadas de injeção consistem de uma tampa plástica e uma almofada de espuma absorvente inserida nesta tampa. Elas podem ser removidas dos recessos no corpo do manequim para limpeza ou compressão. As almofadas de espuma são removidas por meio da fenda na parte inferior da manga de plástico. Após os exercícios, todas as almofadas de injeção devem ser limpas intensivamente e secas antes da reinserção. Pulverizar as mangas plásticas com talco em pó facilitará a reinserção. Conforme as almofadas de injeção são desgastadas, elas devem ser substituídas periodicamente. Elas podem ser solicitadas como peças de reposições.

## 7. Cuidado

### Cuidado regular

Realize a manutenção regular do dispositivo para garantir que o manequim da 3B Scientific® possa ser usado com segurança por anos e permaneça limpo. Devido ao seu design especial, é muito fácil. Como todas as peças do manequim e órgãos de exercício internos são de plástico, as superfícies podem ser limpas regularmente com água e, se necessário, com uma leve solução de sabão. Após o tratamento com solução de sabão, o manequim de enfermagem deve ser enxaguado intensivamente com água limpa e seco. Em todos os casos, garanta que as partes do manequim que foram limpas sejam deixadas ao ar para secar. Apenas um manequim de enfermagem completamente seco pode ser remontado. Antes de remontar partes individuais, aplique uma camada muito fina de lubrificante ou gel de contato fornecido com o manequim de enfermagem PRO às articulações e superfícies das articulações em que o plástico pode esfregar um no outro. Também recomendamos aplicar uma quantidade moderada de gel lubrificante/de contato na área nasal e faríngea para melhor lubrificação e aplicar lubrificante ocasionalmente aos pinos rosqueados nas articulações garante que eles se moverão livremente. Por isso, também deverá ser realizado regularmente. As válvulas instaladas no manequim de enfermagem PRO devem

ser limpas regularmente com Vaselina. Quando a bexiga é desaparafusada, uma válvula consistindo de abas plásticas fica visível, que pode ter Vaselina aplicada usando um dedo menor. Para cuidar da válvula no ânus e reto, insira um tubo intestinal com Vaselina periodicamente.

### Instruções de cuidados gerais

Qualquer resíduo de gesso adesivo na superfície plástica é removido com solvente. Faça marcações no manequim de enfermagem apenas com um lápis. A tinta de canetas esferográficas, canetas de feltro ou similares não podem ser removida ou é muito difícil de remover. Se trabalhar com líquidos, use apenas água pura. Medicamentos, soluções ou tintas devem ser evitadas. Os resíduos de líquidos devem ser removidos após cada exercício. As aberturas com tampas rosqueadas foram instaladas na cabeça (lado inferior), pescoço, pulmões, seção intestinal e bexiga. O estômago é esvaziado por meio da abertura do esôfago. Outras instruções especiais podem ser encontradas na descrição dos exercícios correspondentes.

## ► INFORMAÇÕES DE CONTATO



**3B Scientific**

A worldwide group of companies

### Brasil 3B Scientific Imp. E Exp. Ltda.

Rua Landmann, 92 B • Costa e Silva

CEP 89217-420 Joinville - SC • Brasil

Fone: +55 (0) 47 3464-1818

3bscientific.com • vendas@3bscientific.com